

がん保障 **特約**
充実 PACK
 パワーアッププランⅢ



新がん保険をご契約のみなさまへ

現在のご契約は
がんの
 入院給付金 在宅療養給付金
 がメインの保障です。

でも、
 ご安心ください

プラス

〈充実PACK〉をプラスすると **上皮内新生物もカバー** できます。

● **相談・照会・苦情について** ● 生命保険のお手続きやご契約に関する相談・照会・苦情については、当社コールセンターまでご連絡ください。なお、この商品にかかる指定紛争解決機関は(一社)生命保険協会です。詳しくは「注意喚起情報」をご確認ください。

照会・相談・苦情などのご連絡先

契約内容の照会・各種お問い合わせ・ご相談ならびに苦情については、下記の窓口でお受けします。

アフラック コールセンター	通話料 無料	0120-5555-95	受付時間 月曜日～金曜日 9:00～18:00 土曜日 9:00～17:00 ※祝日・年末年始を除きます。
------------------	-----------	---------------------	--

<ご契約後は、必ずご家族および指定代理請求人を指定されている場合は指定代理請求人にお知らせください。>

- ◎本冊子に記載の保険料および保障内容などは2024年4月1日現在のものです。
- ◎本冊子に記載の「当社」とは引受保険会社のことを指します。
- ◎契約内容を変更された場合、変更後の保険料は変更日現在の保険料率によって計算する場合があります。
- ◎20名様以上のご契約を条件に、個別にご契約されるより保険料はお安くなっています。
- ◎退職(脱退)されても、契約をご継続いただけます。(保険料は個別料率に変わります。)

お問い合わせ、お申込みは

<募集代理店>(アフラックは代理店制度を採用しています)

<引受保険会社>



〒163-0456 東京都新宿区西新宿 2-1-1 新宿三井ビル
 URL <https://www.aflac.co.jp/>

当代理店はお客様と引受保険会社の保険契約締結の媒介を行うもので、告知受領権や保険契約の締結の代理権はありません。

No.1 アフラック
 がん保険・医療保険
 保有契約件数
 令和4年版 インシュアランス生命保険統計号

アフラックの大切なこと、あなたに伝えたい!
しっかりお知らせ宣言

お客様に特に知ってほしいこと、理解してほしいことを、しっかりお伝えするために、**!**マークを付けました。

この保険は、以下の保障を希望されるお客様におすすめの商品です。商品内容がお客様のご希望(ご意向)に沿っているかご確認ください。ご意向に沿わない場合やご不明点がある場合は、募集代理店までご連絡ください。

このパンフレットで ご案内する保障分野	がんの保障	このパンフレットではご案内しておりません	
対応する 商品・特約	充実PACK	病気やケガの保障	介護や障がいの保障
		死亡時の保障	貯蓄 (教育資金や老後生活資金準備など)

この「パンフレット」「契約概要」とあわせて、「注意喚起情報」「その他重要事項」「ご契約のしおり・約款」をご確認ください。



がん保険 充実パック
 パワーアッププランⅢ
 【標準型】
 充実パックをプラスすれば、
上皮内新生物もカバーできて安心

〈充実パック〉の保障が始まる日以後に診断確定されたがん(悪性新生物)・上皮内新生物(大腸の粘膜内がん、子宮頸部の上皮内がん、乳腺の非浸潤がんなど)の保障

〈このようにときお支払いします〉

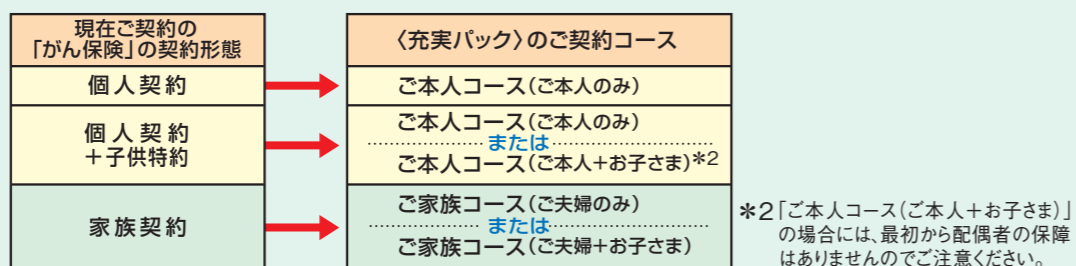
保障内容	がん保険 充実パック		対象	保険期間	お支払いの限度(お1人につき)	ご確認ください
	いままでの保障(1口あたり)	プラスする保障(1口あたり)				
	ご本人の保障	ご家族の保障	がん	上皮内新生物		
入院給付金 がん・上皮内新生物の治療目的で入院したとき <i>日数無制限</i>	1日につき 15,000円	1日につき 10,000円	○	New	終身 日数は無制限	治療処置を伴わない検査、リハビリテーションなどのための入院はお支払いの対象になりません。
在宅療養給付金 入院給付金の支払われる20日以上継続入院後退院し、在宅療養したとき <i>回数無制限</i>	1退院につき(退院時に) 20万円	1退院につき(退院時に) 15万円	○	New	終身 回数は無制限	退院日の翌日以後20日以内に死亡または再入院した場合、次回に支払われる給付金・死亡保険金、または死亡払戻金から下記の金額を差し引きます。 ご本人の場合: 20万円 - 10,000円 × 在宅療養日数 ご家族の場合: 15万円 - 7,500円 × 在宅療養日数
死亡保険金 がんを直接の原因として死亡したとき	150万円 (死亡時の年齢が満65歳以降 75万円)	100万円 (死亡時の年齢が満65歳以降 50万円)	○	—	終身	—
死亡払戻金 がん以外で死亡したとき お子さま*1には死亡払戻金はありません。	15万円 (死亡時の年齢が満65歳以降 7.5万円)	10万円 (死亡時の年齢が満65歳以降 5万円)	—	○	—	・個人契約の場合、契約日からその日を含めて2年を経過した日以後に、主たる被保険者ががん以外で死亡した場合。家族契約の場合、責任開始日以後に夫婦がともに死亡し、そのいずれか最後の方が、契約日からその日を含めて2年を経過した日以後に、がん以外で死亡した場合。 ・〈充実パック〉ご契約後も、死亡払戻金(がん以外)の保障は変わりません。

*1 ご契約の形態が個人契約の(子供特約)もしくは家族契約のお子さま

一生保障

⚠️ ご契約コースについて

〈充実パック〉のご契約コースは、現在ご契約の「がん保険」の契約形態によって、いずれかをお選びいただけますが、下記の点についてご注意ください。



- お選びいただく〈充実パック〉のご契約コースによっては、主契約(現在ご契約の「がん保険」)で保障される部分と〈充実パック〉で保障される部分とで被保険者の範囲が異なる場合がありますので、ご注意ください。
- ご本人コース、ご家族コースともに主契約の主たる被保険者が「ご本人」となります。主たる被保険者が従たる被保険者(配偶者・お子さま)によって、保障が異なりますので、上記の保障内容をご確認ください。
- 「ご家族コース」で保障の対象となる配偶者は、主契約の主たる被保険者と同一戸籍の方とします。
- 「ご本人コース(ご本人+お子さま)」「ご家族コース(ご夫婦+お子さま)」で保障の対象となるお子さまは、主契約の主たる被保険者と同一戸籍で満23歳未満のお子さまとします。
※この条件に該当しているお子さまであれば何人でも保障します。また、契約後に生まれたお子さまも保障の対象となります。

ご本人コース(ご本人のみ)以外のパターンでご契約いただいたときには、下記の場合に、保障の範囲が変わります。

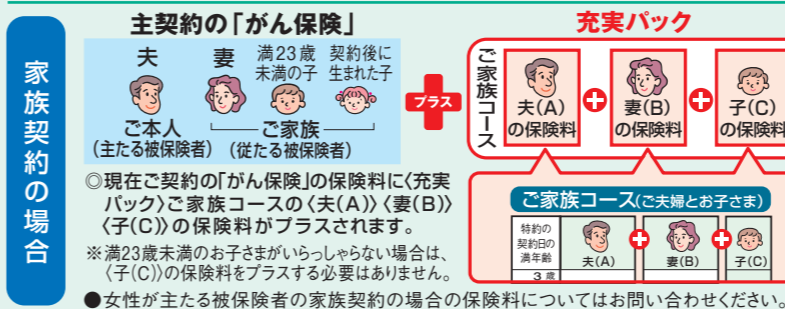
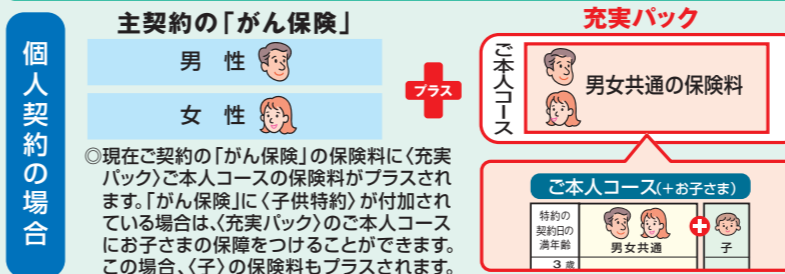
- ① 保障の対象となっていた配偶者が主たる被保険者と同一戸籍でなくなった場合
→ 同一戸籍でなくなった配偶者の保障はなくなります。
- ② 保障の対象となっていたお子さまが主たる被保険者と同一戸籍でなくなった場合
→ 同一戸籍でなくなったお子さまの保障はなくなります。
- ③ 保障の対象となっていたお子さまが満23歳になった場合
→ 満23歳になったお子さまの保障はなくなります。
- ④ 保障の対象となっていた配偶者が死亡した場合
→ 死亡した配偶者の保障はなくなります。

上記①～④の場合、保険料が変更となる場合や契約内容変更などのお手続きが必要になりますので、当社または募集代理店にお問い合わせください。

⚠️ 保険料について

今後お支払いいただく保険料は、現在ご契約の「がん保険」の保険料に今回お申込みの〈充実パック〉の保険料がプラスされ、下記ようになります。左記「ご契約コースについて」および保険料表とあわせてご確認ください。

今後お支払いいただく保険料

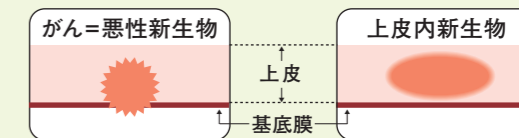


- 「妻」[子(満23歳未満)]とは、主たる被保険者と同一戸籍上の「妻」[子]であることが必要です。
- 〈充実パック〉の上記のお子さまについては、①満23歳になったとき②主たる被保険者と同一戸籍でなくなったとき、のいずれかに該当した場合に、保障対象外となります。
- すべてのお子さまが①または②の事由に該当し保障対象外となった場合には、[子型]の解約手続きが必要となりますので、ご注意ください。

「がん」と「上皮内新生物」の違い

この保険の「がん」とは、「悪性新生物」のことをいいます。「上皮内新生物」は一般に浸潤もなく転移の可能性もありません。

子宮頸部の場合: 「がん」と「上皮内新生物」の違い



がん=悪性新生物
基底膜を越え、「浸潤」している
→血管やリンパ管を通じ全身に「転移」する可能性がある

上皮内新生物
基底膜を越えていない
→「浸潤」「転移」の可能性がない

- ・上皮内新生物には、子宮頸部の上皮内がん・高度異形成・中等度異形成、乳腺の非浸潤がん、膀胱の非浸潤がん、大腸の粘膜内がん、皮膚のポリープなどが含まれます。
- ・がん・上皮内新生物には子宮筋腫などの「良性腫瘍」、子宮頸部の軽度異形成などは含まれません。

○詳細は「ご契約のしおり・約款」をご確認ください。

契約概要 ～ご契約に関する重要事項～

この「契約概要」には、契約内容に関する重要事項のうち、**特にご確認ください** いただきたい事項を記載していますので、ご契約前に必ずお読みいただき、内容をご確認・ご了解のうえお申込みください。

ご契約に際しては、保険契約者様(保険契約を結ばれる方)および被保険者様(保障の対象となる方)ともにご本人様が内容をご確認のうえ、お申込みください。ご契約後も本「パンフレット」「契約概要」を大切に保管してください。

1. 〈充実パック〉パワーアッププランⅢの保障内容について

●1～2ページの保障内容をご確認ください。

2. 商品名称・しくみ・保険期間・契約年齢などについて

販売名称	正式名称	保険期間	保険料払込期間	契約年齢 *3
充実パック	上皮内新生物特約	*1 終身	*2 終身	[本人型] 満3歳～満80歳 [配偶者型] 満18歳～満80歳

- *1 [子型]のお子さまの保障は満23歳の誕生日前日までとなります。
- *2 [子型]の保険料は、特約が終了するまでお申込みいただけます。すべてのお子さまが保障の対象外となりましたら、[子型]の解約手続きが必要となりますのでご注意ください。
- *3 [子型]の契約年齢については右記の保険料表をご確認ください。
- 〈充実パック〉は〈スーパーがん保険(Vタイプを含む)〉〈スーパーがん保険Ⅱ型(Vタイプを含む)〉〈新がん保険〉(以下、「がん保険」といいます。)に付加することができます。ただし、現在ご契約の「がん保険」の種類によっては保障内容が異なるか、付加できない場合があります。
- 〈新がん保険〉の場合は[標準型](上皮内新生物特約)となります。
- 〈充実パック〉以外にも「がん保険」に付加できる特約があります。詳細は当社または募集代理店にお問い合わせください。
- 〈充実パック〉のみをご契約いただくことはできません。
- 契約者に対する貸付制度はありません。

3. 保障の開始について

- 特約の契約日や保障の開始については、下記「ご契約までのスケジュール」をご確認ください。
 ※〈充実パック〉は、保障が始まるまでに待ち期間(保障されない期間)があります。
- 給付金などの支払事由については、1～2ページの保障内容をご確認ください。また、さらに詳細な内容については「ご契約のしおり・約款」をご確認ください。

4. ご契約のお引受けについて

- 契約者と[本人型]の被保険者との続柄は、本人・配偶者または2親等内の親族となります。(法人契約は除きます。)
- 各ご契約コースの被保険者の範囲については、1ページの「ご契約コースについて」をご確認ください。
- お申込みにあたっては、医師による診査は必要ありません。申込書(告知書)に健康状態などをご記入いただくだけです。ただし、健康状態などによってはお申込み(または保障の一部)をお引受けできない場合があります。
- 現在入院中の方、入院・手術をすすめられている方はお申込みいただけません。
- ご契約の限度(口数)については、右記「Q&A」をご確認ください。

5. 給付金などをお支払いできない場合について

- 告知していただいた健康状態などが事実と違っていた場合は、給付金などをお支払いできない場合がありますので、ご注意ください。
- 「給付金などをお支払いできない場合」については、右記「Q&A」、「ご契約のしおり・約款」をご確認ください。

6. 保険料について

- 保険料については右記の保険料表を、保険料払込方法については下記「ご契約までのスケジュール」をご確認ください。
- 主契約の「がん保険」と同一のお支払い方法で、特約保険料をプラスしてお申込みいただけます。
- 保険料のお払込みがないまま猶予期間を過ぎ、主契約の「がん保険」が失効したときは、特約も同時に失効します。
- 〈充実パック〉は当社所定の事由に該当した場合、保険料のお払込みが免除になる場合があります。詳細は「ご契約のしおり・約款」をご確認ください。

7. 解約払戻金・配当金について

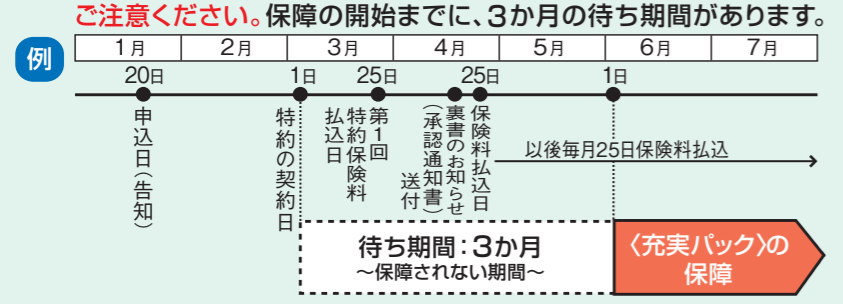
- 〈充実パック〉の解約払戻金は、契約時の満年齢やご契約の経過年数などに応じて当社所定の解約払戻金があります。短期間で解約した場合などは、解約払戻金がないかあってもごくわずかです。
- 〈充実パック〉には配当金はありません。

ご契約に際しては「**注意喚起情報**」のほか、支払事由や制限事項の詳細などについては、「**ご契約のしおり・約款**」をご確認ください。

【記載事項の例】
 ●お申込みの撤回または解除について(クーリング・オフ制度)
 ●告知義務について など

ご契約までのスケジュール(月払の場合)

※詳細は当社または募集代理店にお問い合わせください。



裏書のお知らせ(承認通知書)は、ご契約いただいた特約の内容をお知らせします。現在ご契約の「がん保険」の保険証券とともに大切に保管してください。

- 特約の契約日:**
 現在ご契約の「がん保険」の月単位の契約応当日
- 保障の開始:**
 特約の契約日からその日を含めて3か月を経過した日の翌日

給与控除の場合 保険料は原則として毎月給与よりお申込みいただけます。

集金代行の場合 保険料は団体(集団)の集金事務委託会社の請求にもとづき、契約者の指定口座から自動振替によりお申込みいただけます。

退職(脱退)されても、契約をご継続いただけます。(保険料は個別料率に変わります。)

今後お払込みいただく保険料

〈充実パック〉の保険料は、現在お払込みいただいている「がん保険」の保険料にプラスされます。

現在お払込みの「がん保険」の保険料 **+** 今回おすすめる〈充実パック〉の保険料
 パワーアッププランⅢ

新しくプラスする保険料



●〈充実パック〉は現在ご契約の「がん保険」と同じ口数でのご契約となります。(2口以上の保険料については、当社または募集代理店にお問い合わせください。)

月払保険料 〈充実パック〉パワーアッププランⅢ〔標準型〕 〔団体(集団)取扱〕(1口あたり) 〈保険料払込期間:終身〉

新がん保険 用			
ご本人コース(+お子さま)		ご家族コース(ご夫婦とお子さま)	
特約の契約日の満年齢	男女共通	夫(A)	妻(B)
3歳	150円		
4歳	153		
5歳	155		
6歳	158		
7歳	160		
8歳	163		
9歳	165		
10歳	167		
11歳	170		
12歳	173		
13歳	176		
14歳	179		
15歳	183		
16歳	186		
17歳	190		
18歳	193	193円	155円
19歳	197	197	158
20歳	200	200	160
21歳	204	204	163
22歳	208	208	166
23歳	212	212	168
24歳	216	216	171
25歳	221	221	174
26歳	225	225	177
27歳	229	229	180
28歳	234	234	184
29歳	239	239	187
30歳	244	244	190
31歳	249	249	194
32歳	254	254	197
33歳	259	259	200
34歳	264	264	204
35歳	270	270	208
36歳	275	275	212
37歳	281	281	216
38歳	286	286	220
39歳	291	291	224
40歳	297	297	227
41歳	303	303	230
42歳	308	308	234
43歳	314	314	239
44歳	319	319	243
45歳	325	325	247
46歳	331	331	251
47歳	337	337	255
48歳	343	343	258
49歳	348	348	262
50歳	354	354	267
51歳	361	361	271
52歳	367	367	276
53歳	374	374	281
54歳	380	380	285
55歳	387	387	289
56歳	394	394	294
57歳	401	401	299
58歳	408	408	304
59歳	414	414	309
60歳	421	421	314
61歳	428	428	318
62歳	434	434	322
63歳	440	440	326
64歳	446	446	331
65歳	452	452	335
66歳	457	457	339
67歳	463	463	343
68歳	468	468	347
69歳	472	472	349
70歳	477	477	353
71歳	481	481	356
72歳	486	486	359
73歳	490	490	362
74歳	494	494	366
75歳	499	499	369
76歳	502	502	372
77歳	507	507	376
78歳	512	512	378
79歳	516	516	382
80歳	521	521	386

〈充実パック〉の保険料は、上皮内新生物特約の保険料です。

●個別にご契約されるより保険料はお安くなっています。●退職(脱退)されても、契約を継続いただけます。(保険料は個別料率に変わります。)

●ご家族コースは、現在ご契約の「がん保険」の被保険者が保障の対象となります。●ご家族コースの保険料は、現在ご契約の「がん保険」の主たる被保険者が男性の場合です。●ご家族コースの主たる被保険者の家族契約の場合の保険料についてはお問い合わせください。

お申込みの前にご確認ください。

(詳細は「ご契約のしおり・約款」をご確認ください。)

もしものとき、どうすればいいの?

A 当社または募集代理店へご連絡ください。

給付金などをお受取りになる事由が発生した場合には、当社または募集代理店へご連絡ください。速やかにお受取りに必要な書類をお送りいたします。

◎給付金などの支払事由が生じた場合、ご加入のご契約内容によっては、複数の支払事由に該当することがありますので、ご不明な点がある場合などにはご連絡ください。

給付金などをもらえない場合があるの?

A 給付金などをお支払いできない場合について

■現在ご契約の「がん保険」/〈充実パック〉

- (1)告知していただいた健康状態などが事実と違っていた場合。
- (2)治療以外の目的での入院や、入院の必要がない場合、医師のもとで治療に専念していない場合など。
- (3)主契約「がん保険」の保障が始まる日より前に「がん(悪性新生物)」と診断確定された場合。契約者、被保険者がその事実をご存じない場合も含まれます。保障が始まる日より前に「がん(悪性新生物)」と診断確定された場合はご契約が無効となり、〈充実パック〉を含むすべての保障(がん・上皮内新生物)がなくなります。

■〈充実パック〉

〈充実パック〉の保障が始まる日より前に「がん(悪性新生物)」 「上皮内新生物」と診断確定された場合。契約者、被保険者がその事実をご存じない場合も含まれます。

◎その他、給付金などをお支払いできない場合については、「ご契約のしおり・約款」をご確認ください。

保障をもっと大きくできるの?

A ご契約の限度について

〈充実パック〉は、現在ご契約の主契約「がん保険」と同じ口数でのお申込みとなります。

主契約「がん保険」1口の場合、〈充実パック〉1口
 主契約「がん保険」2口の場合、〈充実パック〉2口

受取人が被保険者となっている給付金などについては、被保険者が給付金などを請求できない特別な事情がある場合に、あらかじめ指定された方(指定代理請求人)が被保険者に代わって請求できる特約(指定代理請求特約)があります。詳細は、当社または募集代理店にお問い合わせください。

注意喚起情報

1. 反社会的勢力に該当する場合、保険契約のお申込みはできません

●契約者、被保険者または保険金等の受取人が、暴力団関係者その他の反社会的勢力に該当する場合または反社会的勢力と社会的に非難されるべき関係を有している場合には、保険契約のお申込みはできません。

2. お申込みの撤回または解除について(クーリング・オフ制度)

●契約者(契約を申し込まれる方)は、「申込み」および「第1回保険料(第1回保険料相当額を含みます)払込み」がともに完了した日からその日を含めて8日以内(郵便の場合、8日以内の消印有効)であれば、申し込まれたご契約の撤回または解除(以下「お申込みの撤回等」といいます)ができます。この場合、払い込まれた保険料は返金します。(クーリング・オフ制度)

【お申込みの撤回等の方法】

上記の期間内に当社オフィシャルホームページから撤回等のお申し出を送信していただくか、または当社宛てに郵便により文書を送付してください。

- 当社オフィシャルホームページよりお申込みの撤回等をする場合
以下のURLにアクセスし、必要項目を入力のうえ、送信してください。

アフラックホームページ▶ <https://www.aflac.co.jp/form/mail/index.php>

- 郵便によりお申込みの撤回等をする場合
※ハガキなどの書面に下記の(記入項目)を漏れなく記載してください。書式は自由です。

〈記入項目〉
① 記入日
② 撤回等の理由および撤回等をした意思
③ 契約者の自署・フリガナ
④ 契約者の生年月日
⑤ 契約者の住所・電話番号
⑥ 被保険者名
⑦ 特約種類
⑧ 証券番号(不明の場合は未記入でも可)
 ※契約者が未成年の場合は、上記に加え、親権者の署名が必要です。
〈郵送先〉
 〒182-8008 日本郵便株式会社 調布郵便局 私書箱第50号
 アフラック 契約部 撤回担当行

- つぎの場合には、お申込みの撤回等ができません。
 - 当社が指定した医師の診査を受けた場合
 - すでに契約したご契約の内容を変更する場合

3. 告知義務について

- ご契約者や被保険者(保障の対象となる方)には、健康状態などについて告知をしていただく義務があります。ご契約に際しては、被保険者の健康状態、職業など「告知書」上で当社がおたずねすることがらについて、事実をありのままに正確にもれなくご記入(告知)ください。医師の診査を受けてご契約される場合、医師が口頭で告知を求める場合がありますので、その場合についても同様にありのままを正確にもれなくお伝え(告知)ください。告知をしていただいた内容が不十分であった場合には、再度告知をお願いすることがあります。
- 申込書は、ご契約者ご自身で記入し、ご記入内容を十分お確かめのうえで、ご署名をお願いします。また、被保険者欄のお名前および告知書は被保険者ご自身で正確にご記入ください。
- 生命保険募集人・募集代理店・生命保険面接士には告知受領権がありませんので、口頭でお話しされても告知していたことにはなりません。
- 当社では、お客様の健康状態、ご職業などに応じてご契約の引受対応を行っています。ご契約をお断りすることもあります。保障の一部を制限するなどの条件をつけてお引受けできることもありますし、傷病によっては条件をつけずにお引受けできることもあります。
- 当社の社員または当社で委託した担当者が、ご契約のお申込後または給付金・保険金・年金などや保険料払込の免除のご請求の際に、お申込みの内容やご請求の内容などについて確認させていただく場合があります。

- 当社が告知書でおたずねすることがらについて、故意または重大な過失によって、事実を告知されなかったり、事実と違うことを告知いただいた場合、所定の期間内であれば、当社は「告知義務違反」として保険契約を解除することがあります。所定の期間を経過していても、給付金・保険金・年金などの支払事由が所定の期間内に生じていた場合などには、保険契約を解除することがあります。この場合には、給付金・保険金・年金などの支払事由が生じていても、原則としてこれをお支払いすることはできませんし、保険料のお払込みを免除する事由が生じていても、原則としてお払込みを免除することはできません。解除の際にお支払いする払戻金があれば、ご契約者にお支払いします。

※上記の場合以外にも、告知義務違反の内容が特に重大な場合には、「告知義務違反」による解除に関する所定の期間に関係なく、詐欺行為による取消しなどにより、給付金・保険金・年金などをお支払いできない場合があります。この場合、すでにお払込みいただいた保険料はお返しいたしません。

ご契約に際しては、保険契約者様(保険契約を結ばれる方)および被保険者様(保障の対象となる方)ともにご本人様方が内容をご確認のうえ、お申込みください。

4. 保険証券などについて

●ご契約をお受けしますと、「保険証券」または「裏書のお知らせ(承認通知書)」などをご契約者にお送りいたします。

●「保険証券」などの内容が、お申込みの内容と相違していないかご確認ください。万一、内容が相違していたり、ご不審点がありました場合には、すぐに当社または募集代理店にご連絡ください。

5. 保障の開始(責任開始)について

- 当社が、ご契約上の保障を開始する時期(日)を、責任開始期(日)といいます。特約中途付加については、ご契約を当社がお引受けることを承諾した場合「第1回保険料のお払込みが完了した時と付加(契約)日のいずれか早い時」を責任開始期(日)とし、その時から保障を開始します。ただし、保険種類や特約の内容などによりましては、「第1回保険料のお払込みが完了した時と付加(契約)日のいずれか早い日」または「特約の契約日」から3か月を経過した日の翌日から保障を開始する場合があります。詳細は「パンフレット」「契約概要」「ご契約のしおり・約款」にてご確認ください。
- 当社の生命保険募集人はお客様と当社の保険契約の締結の媒介を行う者で、告知受領権や保険契約の締結の代理権はありません。したがいまして、保険契約はお客様からの保険契約のお申込みに対して当社が承諾したときに有効に成立します。

6. 給付金・保険金などが支払われない場合について

- つぎのような場合には給付金・保険金などをお支払いできない場合があります。詳しくは「パンフレット」「契約概要」「ご契約のしおり・約款」にてご確認ください。
 - 責任開始期(日)より前の病気・ケガの場合
 - 告知内容が事実と相違し、ご契約が告知義務違反により解除された場合
 - 保険契約に関する詐欺行為によりご契約が取消しとなった場合や、給付金・保険金などの不法取得目的があってご契約が無効になった場合
 - 給付金・保険金などを詐取る目的で事故をおこしたときや、保険契約者、被保険者または保険金受取人が、暴力団関係者、その他の反社会的勢力に該当すると認められたときなど重大事由によりご契約が解除された場合
 - 保険料のお払込みがなかったため、ご契約が失効している場合
 - 免責事由に該当した場合　など

7. 保険料の払込猶予期間・失効・復活について

- 保険料は払込期月内にお払込みください。なお、払込期月内のお払込みがない場合でも、一定の猶予期間がありますが、お払込みがないまま猶予期間が過ぎますと、ご契約は猶予期間満了の日の翌日から効力を失います。ただし、一部の商品については、保険料の自動振替貸付が可能な場合には、あらかじめお申し出がない限り、当社が自動的に保険料をお立替えし、ご契約を有効に継続させます。
- 効力を失ったご契約でも、失効した日から1年以内(保険種類によっては3年以内)であれば、ご契約の復活を請求できます。この場合、あらかじめ告知をしていただく必要があります。ただし、解約払戻金を請求した場合や、健康状態によってはご契約の復活はできません。

8. お申込みのご契約が更新型、または更新型の特約が含まれている場合

- 更新後の保険・特約には、更新日現在の普通保険約款、特約条項が適用され、更新後の保険料は更新日現在の被保険者の満年齢、保険料率によって計算されます。

9. 解約と解約払戻金について

- ご契約を解約すると、それに付加された特約も同時に解約となります。
- 生命保険は、多数の方が保険料を出し合い、相互に保障し、助け合う制度です。預貯金のように保険料がそのまま積み立てられるものではありません。保険料のうち、一部は年々の給付金・保険金・年金などのお支払いに、また一部はご契約を維持するための費用などにあてられるしくみになっています。したがって、途中で解約すると、多くの場合解約払戻金は全くないか、あっても払込保険料の合計額に比べて少ない金額になります。(解約払戻金額は、契約年齢、性別、保険期間、経過年数などによって異なります)
- 保険種類によっては解約払戻金がないものがあります。低解約払戻金型・低解約払戻金特則が付加されている保険種類は、解約払戻金がない、または削減されているものがあります。詳細は「パンフレット」「契約概要」「ご契約のしおり・約款」にてご確認ください。

10. 新たな保険契約への乗り換えについて

- 現在ご契約の保険契約を解約、減額することを前提に、新たな保険契約のお申込みをご検討されている場合は、一般的につぎの点について、ご契約者にとって不利益となりますのでご注意ください。

- 多くの場合、解約払戻金は、払込保険料の合計額に比べて少ない金額になります。特にご契約の後、短期間で解約された場合の解約払戻金は、全くないか、あってもごくわずかです。(「9.解約と解約払戻金について」をご参照ください)
- 一定期間のご契約の継続を条件に発生する配当の請求権などを失う場合があります。
- 新たな保険契約については、あらかじめ告知(または診査)が必要になります。被保険者の健康状態などによりご契約をお引受けできない場合があります

お申込みに際して、特にご注意いただきたい事項をまとめています。必ずお読みいただき、内容をご確認・ご了解のうえ、お申込みください。保障開始やお支払いについてなど保険商品ごとの詳細については、「パンフレット」「契約概要」や「ご契約のしおり・約款」を必ずご確認ください。

11. ご契約内容の見直し方法について

●ご契約内容を見直す場合、つぎの見直し方法があります。

	特徴	しくみ	保険料
特約の中途付加	現在のご契約の保障内容や保険期間は変えずに、保障を充実させることができます。	現在のご契約にご希望の特約を付加いただく方法です。ご契約は1件のままです。	特約中途付加日における被保険者の満年齢、保険料率により中途付加する特約の保険料を計算し、現在のご契約の保険料に加えてお払込みいただけます。
追加契約	現在のご契約はそのまま継続し、そのご契約とは異なる内容で保障を充実させることができます。	現在のご契約に追加して、別の新しいご契約(ご契約者専用)にご加入いただく方法です。ご契約は2件になります。	新しいご契約の契約日における被保険者の満年齢、保険料率により新しい保険の保険料を計算し、現在のご契約の保険料とあわせてお払込みいただけます。
条件付解約	現在のご契約を解約し、新しいご契約に加入することで、保障内容を充実させることができます。	保険期間を途切れさせることなく、現在のご契約を解約し、新たなご契約にご加入いただく方法です。ご契約は1件になります。	新しいご契約の契約日における被保険者の満年齢、保険料率により計算します。 <p>※予定利率が現在のご契約より引き下げられ、<u>保険料が引き上げ</u>られることがあります。</p>

(*) 新たなご契約の契約日前日に解約となります。また、解約払戻金などがあれば契約者へお支払いします(新たなご契約に充当はされません)。

- 「契約変更制度」(＜特約MAX＞<特約MAX21>10年タイプから<特約MAX><特約MAX21>終身タイプへの変更)をご利用いただける場合があります。
- 保険料はどの方法を利用するかによって異なります。
- ご契約の形態によっては特約を付加できない場合があります。
- それぞれの方法のご利用には、現在のご契約の種類や内容により所定の条件を満たすことが必要となります。ご契約の種類によっては、ご利用できない方法もあります。
- いずれの方法をご利用いただく場合も、あらかじめ告知(または診査)が必要になります。健康状態などによってはご利用いただけない場合があります。

その他重要事項

個人情報の取扱いについて(保険契約者および被保険者の皆様へ)

●**プライバシーポリシー**

当社は「個人情報の取り扱いについて」と題するプライバシーポリシーを策定し、これにもとづいて業務を行っています。その内容は、当社ホームページにてご確認ください。

12. 給付金・保険金などのお支払手続きに関する留意事項について

●お客様からのご請求に応じて、給付金・保険金などのお支払いを行う必要がありますので、給付金・保険金などのお支払事由が生じた場合だけでなく、支払可能性があると思われる場合や、ご不明な点が生じた場合などについてもすみやかに当社コールセンターまたは担当代理店までご連絡ください。すみやかにお受け取りに必要な書類をお送りいたします。請求手続きについては当社ホームページでもご確認ください。

●支払事由については「ご契約のしおり・約款」をご確認ください。

●当社からのお手続きに関するお知らせなど、重要なご案内ができないおそれがありますので、ご契約者のご住所などを変更された場合には、必ずご連絡ください。

●給付金・保険金などの支払事由が生じた場合、ご加入のご契約内容によっては、複数の支払事由に該当することがありますのでご不明な点がある場合などにはご連絡ください。

●被保険者が受取となる給付金などについて、被保険者が請求できない特別の事情がある場合、保険種類によっては、同居のご親族などが被保険者に代わってご請求いただける場合があります。詳しくはお問い合わせください。

●代理請求人があらかじめ指定されている場合には、指定代理請求人に対して、支払事由および代理請求ができる旨をお伝えください。

13. 保険会社の業務または財産の状況が変化した場合について

●保険会社の業務または財産の状況の変化により、ご契約の際にお約束した給付金額、保険金額、年金額などが削減されることがあります。

●当社は「生命保険契約者保護機構」に加入しております。その会員である生命保険会社が経営破綻に陥った場合、生命保険契約者保護機構により、保険契約者保護の措置が図られることがあります。この場合にも、ご契約の際の給付金額、保険金額、年金額などが削減されることがあります。詳細については「ご契約のしおり」をご覧ください。か生命保険契約者保護機構にお問い合わせください。

14. お客様からの照会・苦情・相談などのご連絡先

●保険に関する苦情・相談・確認などありましたら、当社募集代理店または当社窓口でお受けいたします。

●この商品に係る指定紛争解決機関は、(一社)生命保険協会です。

●(一社)生命保険協会の「生命保険相談所」では、電話・文書(電子メール・FAXは不可)・来訪により生命保険に関するさまざまな相談・照会・苦情をお受けしております。また、全国各地に「連絡所」を設置し、電話にてお受けしております。(ホームページアドレス　<https://www.seiho.or.jp/>)

●なお、生命保険相談所が苦情の申出を受けたことを生命保険会社に連絡し、解決を依頼した後、原則として1か月を経過しても、契約者等と生命保険会社との間で解決がつかない場合については、指定紛争解決機関として、生命保険相談所内に裁定審査会を設け、契約者等の正当な利益の保護を図っております。

◎記載の「当社」とは引受保険会社のことをいいます。

(引受保険会社)
Aflac
 〒163-0456 東京都新宿区西新宿2-1-1 新宿三井ビル
URL <https://www.aflac.co.jp/>
 コールセンター　0120-5555-95
 月曜日～金曜日 9:00～18:00　土曜日 9:00～17:00
 ※祝日・年末年始を除きます。

〒163-0456 東京都新宿区西新宿2-1-1 新宿三井ビル
URL <https://www.aflac.co.jp/>
 コールセンター　0120-5555-95
 月曜日～金曜日 9:00～18:00　土曜日 9:00～17:00
 ※祝日・年末年始を除きます。

〒163-0456 東京都新宿区西新宿2-1-1 新宿三井ビル
URL <https://www.aflac.co.jp/>
 コールセンター　0120-5555-95
 月曜日～金曜日 9:00～18:00　土曜日 9:00～17:00
 ※祝日・年末年始を除きます。

〒163-0456 東京都新宿区西新宿2-1-1 新宿三井ビル
URL <https://www.aflac.co.jp/>
 コールセンター　0120-5555-95
 月曜日～金曜日 9:00～18:00　土曜日 9:00～17:00
 ※祝日・年末年始を除きます。

〒163-0456 東京都新宿区西新宿2-1-1 新宿三井ビル
URL <https://www.aflac.co.jp/>
 コールセンター　0120-5555-95
 月曜日～金曜日 9:00～18:00　土曜日 9:00～17:00
 ※祝日・年末年始を除きます。

〒163-0456 東京都新宿区西新宿2-1-1 新宿三井ビル
URL <https://www.aflac.co.jp/>
 コールセンター　0120-5555-95
 月曜日～金曜日 9:00～18:00　土曜日 9:00～17:00
 ※祝日・年末年始を除きます。

〒163-0456 東京都新宿区西新宿2-1-1 新宿三井ビル
URL <https://www.aflac.co.jp/>
 コールセンター　0120-5555-95
 月曜日～金曜日 9:00～18:00　土曜日 9:00～17:00
 ※祝日・年末年始を除きます。

〒163-0456 東京都新宿区西新宿2-1-1 新宿三井ビル
URL <https://www.aflac.co.jp/>
 コールセンター　0120-5555-95
 月曜日～金曜日 9:00～18:00　土曜日 9:00～17:00
 ※祝日・年末年始を除きます。

〒163-0456 東京都新宿区西新宿2-1-1 新宿三井ビル
URL <https://www.aflac.co.jp/>
 コールセンター　0120-5555-95
 月曜日～金曜日 9:00～18:00　土曜日 9:00～17:00
 ※祝日・年末年始を除きます。

〒163-0456 東京都新宿区西新宿2-1-1 新宿三井ビル
URL <https://www.aflac.co.jp/>
 コールセンター　0120-5555-95
 月曜日～金曜日 9:00～18:00　土曜日 9:00～17:00
 ※祝日・年末年始を除きます。

〒163-0456 東京都新宿区西新宿2-1-1 新宿三井ビル
URL <https://www.aflac.co.jp/>
 コールセンター　0120-5555-95
 月曜日～金曜日 9:00～18:00　土曜日 9:00～17:00
 ※祝日・年末年始を除きます。

〒163-0456 東京都新宿区西新宿2-1-1 新宿三井ビル
URL <https://www.aflac.co.jp/>
 コールセンター　0120-5555-95
 月曜日～金曜日 9:00～18:00　土曜日 9:00～17:00
 ※祝日・年末年始を除きます。

〒163-0456 東京都新宿区西新宿2-1-1 新宿三井ビル
URL <https://www.aflac.co.jp/>
 コールセンター　0120-5555-95
 月曜日～金曜日 9:00～18:00　土曜日 9:00～17:00
 ※祝日・年末年始を除きます。

〒163-0456 東京都新宿区西新宿2-1-1 新宿三井ビル
URL <https://www.aflac.co.jp/>
 コールセンター　0120-5555-95
 月曜日～金曜日 9:00～18:00　土曜日 9:00～17:00
 ※祝日・年末年始を除きます。

〒163-0456 東京都新宿区西新宿2-1-1 新宿三井ビル
URL <https://www.aflac.co.jp/>
 コールセンター　0120-5555-95
 月曜日～金曜日 9:00～18:00　土曜日 9:00～17:00
 ※祝日・年末年始を除きます。

〒163-0456 東京都新宿区西新宿2-1-1 新宿三井ビル
URL <https://www.aflac.co.jp/>
 コールセンター　0120-5555-95
 月曜日～金曜日 9:00～18:00　土曜日 9:00～17:00
 ※祝日・年末年始を除きます。

〒163-0456 東京都新宿区西新宿2-1-1 新宿三井ビル
URL <https://www.aflac.co.jp/>
 コールセンター　0120-5555-95
 月曜日～金曜日 9:00～18:00　土曜日 9:00～17:00
 ※祝日・年末年始を除きます。

〒163-0456 東京都新宿区西新宿2-1-1 新宿三井ビル
URL <https://www.aflac.co.jp/>
 コールセンター　0120-5555-95
 月曜日～金曜日 9:00～18:00　土曜日 9:00～17:00
 ※祝日・年末年始を除きます。

〒163-0456 東京都新宿区西新宿2-1-1 新宿三井ビル
URL <https://www.aflac.co.jp/>
 コールセンター　0120-5555-95
 月曜日～金曜日 9:00～18:00　土曜日 9:00～17:00
 ※祝日・年末年始を除きます。

〒163-0456 東京都新宿区西新宿2-1-1 新宿三井ビル
URL <https://www.aflac.co.jp/>
 コールセンター　0120-5555-95
 月曜日～金曜日 9:00～18:00　土曜日 9:00～17:00
 ※祝日・年末年始を除きます。

〒163-0456 東京都新宿区西新宿2-1-1 新宿三井ビル
URL <https://www.aflac.co.jp/>
 コールセンター　0120-5555-95
 月曜日～金曜日 9:00～18:00　土曜日 9:00～17:00
 ※祝日・年末年始を除きます。

〒163-0456 東京都新宿区西新宿2-1-1 新宿三井ビル
URL <https://www.aflac.co.jp/>
 コールセンター　0120-5555-95
 月曜日～金曜日 9:00～18:00　土曜日 9:00～17:00
 ※祝日・年末年始を除きます。

〒163-0456 東京都新宿区西新宿2-1-1 新宿三井ビル
URL <https://www.aflac.co.jp/>
 コールセンター　0120-5555-95
 月曜日～金曜日 9:00～18:00　土曜日 9:00～17:00
 ※祝日・年末年始を除きます。

〒163-0456 東京都新宿区西新宿2-1-1 新宿三井ビル
URL <https://www.aflac.co.jp/>
 コールセンター　0120-5555-95
 月曜日～金曜日 9:00～18:00　土曜日 9:00～17:00
 ※祝日・年末年始を除きます。

〒163-0456 東京都新宿区西新宿2-1-1 新宿三井ビル
URL <https://www.aflac.co.jp/>
 コールセンター　0120-5555-95
 月曜日～金曜日 9:00～18:00　土曜日 9:00～17:00
 ※祝日・年末年始を除きます。

〒163-0456 東京都新宿区西新宿2-1-1 新宿三井ビル
URL <https://www.aflac.co.jp/>
 コールセンター　0120-5555-95
 月曜日～金曜日 9:00～18:00　土曜日 9:00～17:00
 ※祝日・年末年始を除きます。

〒163-0456 東京都新宿区西新宿2-1-1 新宿三井ビル
URL <https://www.aflac.co.jp/>
 コールセンター　0120-5555-95
 月曜日～金曜日 9:00～18:00　土曜日 9:00～17:00
 ※祝日・年末年始を除きます。

〒163-0456 東京都新宿区西新宿2-1-1 新宿三井ビル
URL <https://www.aflac.co.jp/>
 コールセンター　0120-5555-95
 月曜日～金曜日 9:00～18:00　土曜日 9:00～17:00
 ※祝日・年末年始を除きます。

〒163-0456 東京都新宿区西新宿2-1-1 新宿三井ビル
URL <https://www.aflac.co.jp/>
 コールセンター　0120-5555-95
 月曜日～金曜日 9:00～18:00　土曜日 9:00～17:00
 ※祝日・年末年始を除きます。

〒163-0456 東京都新宿区西新宿2-1-1 新宿三井ビル
URL <https://www.aflac.co.jp/>
 コールセンター　0120-5555-95
 月曜日～金曜日 9:00～18:00　土曜日 9:00～17:00
 ※祝日・年末年始を除きます。

〒163-0456 東京都新宿区西新宿2-1-1 新宿三井ビル
URL <https://www.aflac.co.jp/>
 コールセンター　0120-5555-95
 月曜日～金曜日 9:00～18:00　土曜日 9:00～17:00
 ※祝日・年末年始を除きます。

〒163-0456 東京都新宿区西新宿2-1-1 新宿三井ビル
URL <https://www.aflac.co.jp/>
 コールセンター　0120-5555-95
 月曜日～金曜日 9:00～18:00　土曜日 9:00～17:00
 ※祝日・年末年始を除きます。

〒163-0456 東京都新宿区西新宿2-1-1 新宿三井ビル
URL <https://www.aflac.co.jp/>
 コールセンター　0120-5555-95
 月曜日～金曜日 9:00～18:00　土曜日 9:00～17:00
 ※祝日・年末年始を除きます。

〒163-0456 東京都新宿区西新宿2-1-1 新宿三井ビル
URL <https://www.aflac.co.jp/>
 コールセンター　0120-5555-95
 月曜日～金曜日 9:00～18:00　土曜日 9:00～17:00
 ※祝日・年末年始を除きます。

〒163-0456 東京都新宿区西新宿2-1-1 新宿三井ビル
URL <https://www.aflac.co.jp/>
 コールセンター　0120-5555-95
 月曜日～金曜日 9:00～18:00　土曜日 9:00～17:00
 ※祝日・年末年始を除きます。

〒163-0456 東京都新宿区西新宿2-1-1 新宿三井ビル
URL <https://www.aflac.co.jp/>
 コールセンター　0120-5555-95
 月曜日～金曜日 9:00～18:00　土曜日 9:00～17:00
 ※祝日・年末年始を除きます。

〒163-0456 東京都新宿区西新宿2-1-1 新宿三井ビル
URL <https://www.aflac.co.jp/>
 コールセンター　0120-5555-95
 月曜日～金曜日 9:00～18:00　土曜日 9:00～17:00
 ※祝日・年末年始を除きます。

〒163-0456 東京都新宿区西新宿2-1-1 新宿三井ビル
URL <https://www.aflac.co.jp/><